

**Sichtflugkarte
Visual Operation Chart**

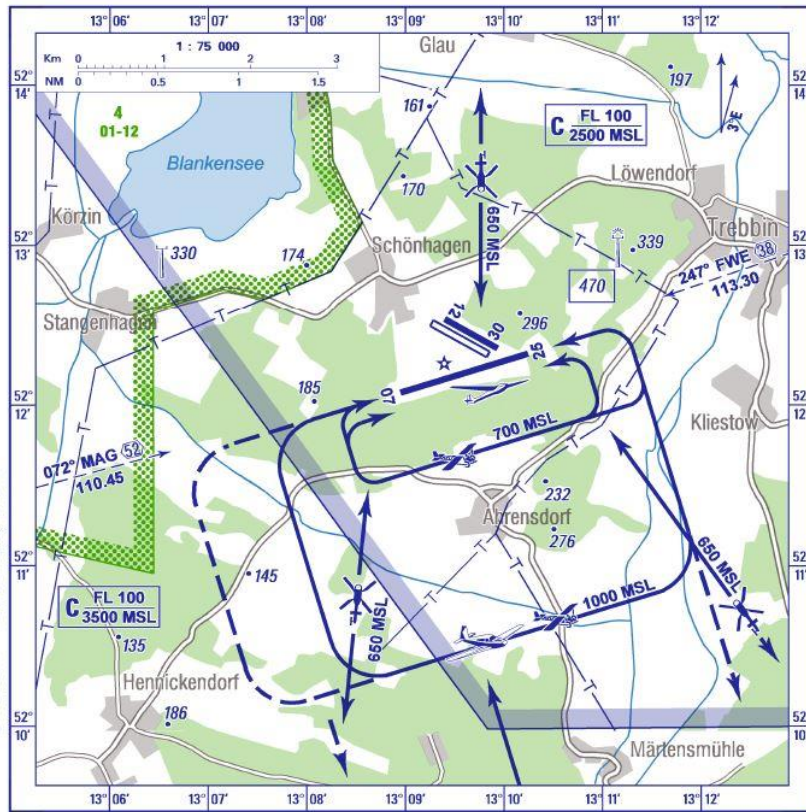
ELEV 135

**SCHÖNHAGEN
EDAZ**

FIS
BREMEN INFORMATION
132.650

VDF 131.150

SCHÖNHAGEN INFO
131.150 Ge/En (25 NM 4000 ft GND)



Berichtigung: Platzrunden, Bemerkung.
Correction: Traffic circuits, remark.

**Sichtflugkarte
Visual Operation Chart**

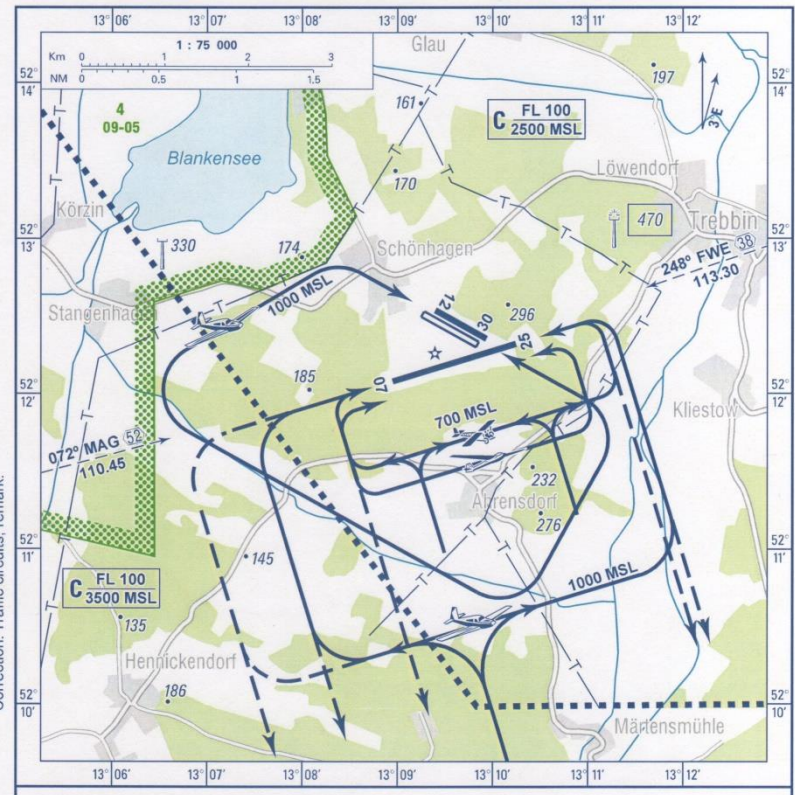
ELEV 131

**SCHÖNHAGEN
EDAZ**

FIS
BREMEN INFORMATION
132.650

VDF 131.150

SCHÖNHAGEN INFO
131.150 Ge/En (25 NM 4000 ft GND)

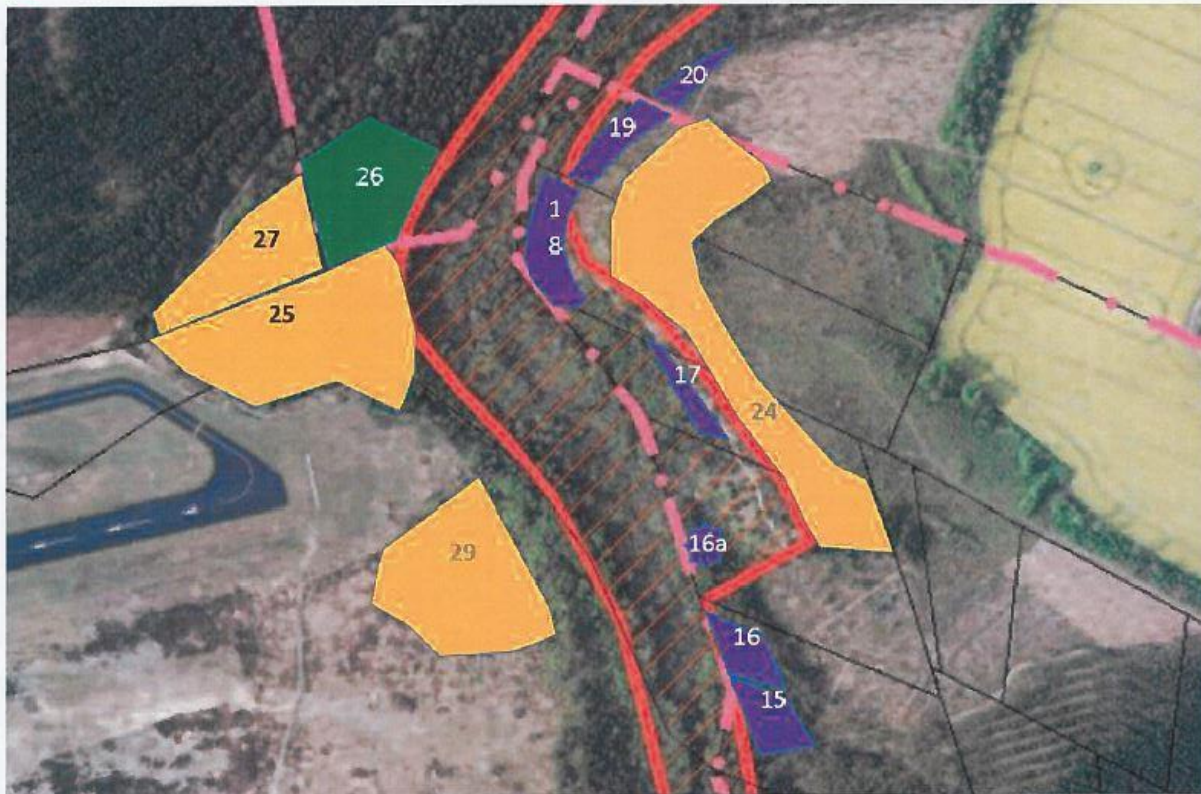


Berichtigung: Platzrunden, Bemerkung.
Correction: Traffic circuits, remark.

Forstmaßnahmen Winter 2017-Ost

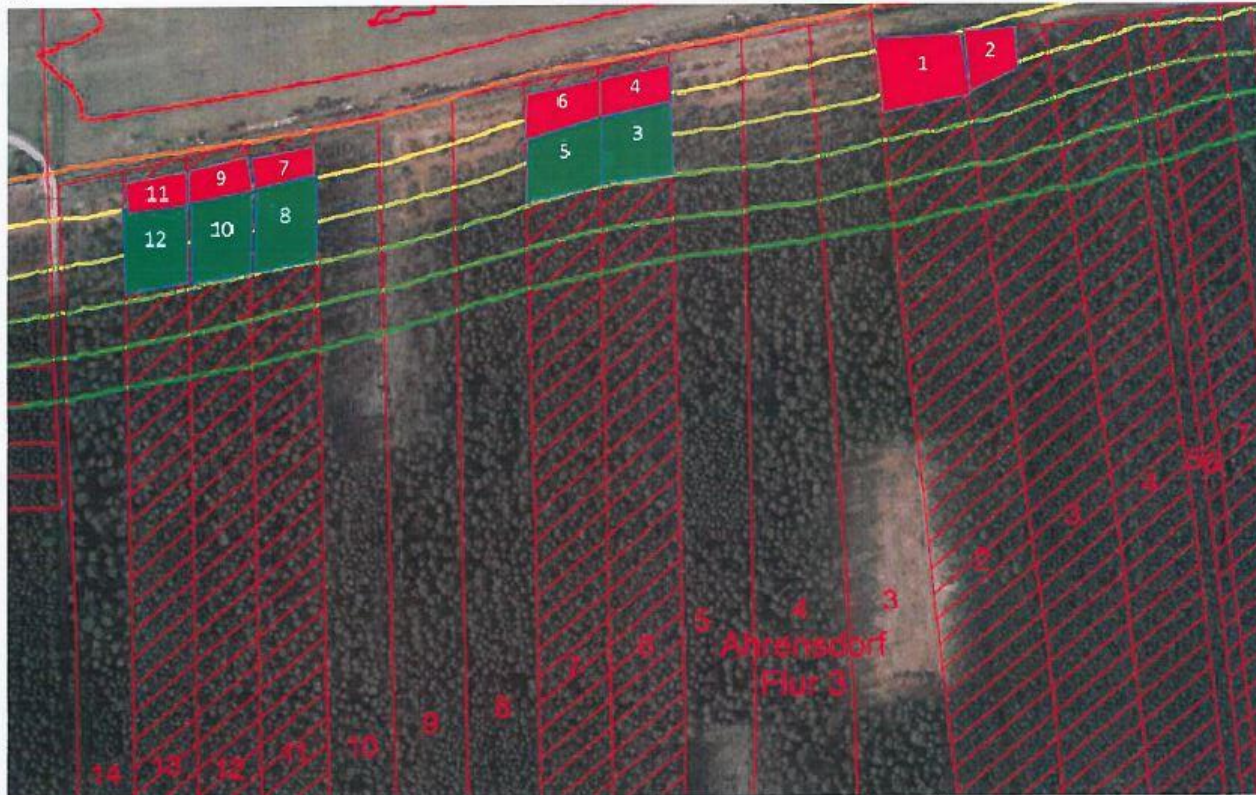
Abb. 2: Maßnahmen zur Hindernisbeseitigung 2017 – in Bezug auf die Grenzen des FFH-Gebietes „Seeluch-Priedeltal“ (orange Linie)


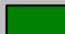
■ Einschlag mit Holzanfall ■ Einzelstammnahme mit Holzanfall; ■ Einzelstammfällung o. Rückung; ■ Aufwuchsregulierung



Forstmaßnahmen Winter 2017 Süd

(b)



-  Einschlag mit Holzanfall
-  Einzelstammentnahme mit Holzanfall

Landeplatzlärmschutzverordnung

Betroffene Flugplätze:	über 15.000 Flugbewegungen (ohne UL, Segelflugzeuge)
Betroffene LFZ:	Propellerflugzeuge < 9.000 kg MTOM ohne erhöhten Schallschutz
Nicht betroffen:	Hubschrauber, Jets, Ultraleichtflugzeuge, Gyrocopter sowie alle Propellerflugzeuge mit erhöhtem Schallschutz
Zeitliche Einschränkung:	Mo bis Fr: vor 07:00 Uhr, 13 bis 15 Uhr, nach Sonnenuntergang Sa, So, Feiertage, vor 09:00 Uhr, nach 13:00 Uhr
Einschränkungen:	Die betroffenen Flugzeuge dürfen nur zu Überlandflügen starten, wenn zwischen Start und Landung mindestens 60 Minuten liegen und ein Lärmzeugnis ausgestellt wurde. Flugzeuge ohne Lärmzeugnis dürfen nicht fliegen. Alle nicht betroffenen LFZ dürfen uneingeschränkt fliegen

Die Landeplatz-Lärmschutz-Verordnung ist eine pauschale Verordnung, die bundesweit gilt, ohne Rücksicht auf die örtlichen Gegebenheiten.

Deswegen dürfen die Landesbehörden § 2 LLV individuelle Regelungen festlegen.



Landeplatzlärmschutzverordnung Regelungen der Landesbehörde

Ausgenommen von der Einschränkungen der LLV sind

- Flüge zur gewerbsmäßigen Beförderung von Personen , Fracht oder Post
- Flüge von und zu den ansässigen Hersteller-, Entwicklungs- sowie Instandhaltungsbetrieben, ohne Erprobungs-, Prüf- bzw. Werkstattflüge



2005 in zwei Verfahren vor dem OVG bestätigt:

Im Ergebnis beider Verfahren hat das Gericht festgestellt, dass die Luftfahrtbehörde sowohl die Belange des Flugplatzes als auch die Interessen der Kläger am Schutz vor Fluglärm ausreichend ermittelt und zutreffend bewertet hat.

Betont wurde, dass die Ausnahmeregelungen keinen wesentlichen zusätzlichen Lärm verursachen und daher dem Schutz der Arbeitsplätze mit Recht Vorrang eingeräumt wurde.

Landeplatzlärmschutzverordnung

Ausnahmeregelung in Zahlen

Flugbewegungen im Auswertungszeitraum (1.11.2015 bis 31.10.2016):	42.000
- davon innerhalb der zeitlichen Einschränkung:	10.126
- davon ohne Ausnahmegenehmigung legal:	9.356
- davon nur mit Ausnahmegenehmigung legal:	770 (1,83 %)
- davon mit Lärmzeugnis	694
- davon ohne Lärmzeugnis:	74 (0,73 %) *)

*) Überwiegend Flugzeug mit ausländischer Registrierung aus Ländern, die unabhängig von den Lärmwerten grundsätzlich kein Lärmzeugnis ausstellen oder deutsche Halter, die noch kein Zeugnis vorgelegt haben.

Monitoring 2016

Beobachtungszeitraum	April	Mai	Juni	Juli	August	September	Oktober
Verstöße	0	8	0	6	1	19	6
davon flugplatzrelevant	0	2	0	5	1	15	4

Summe relevanter Verstöße: 27

Monitoring: 2014: 600 Störungen, davon 551 dem Flugplatz zuzuordnen

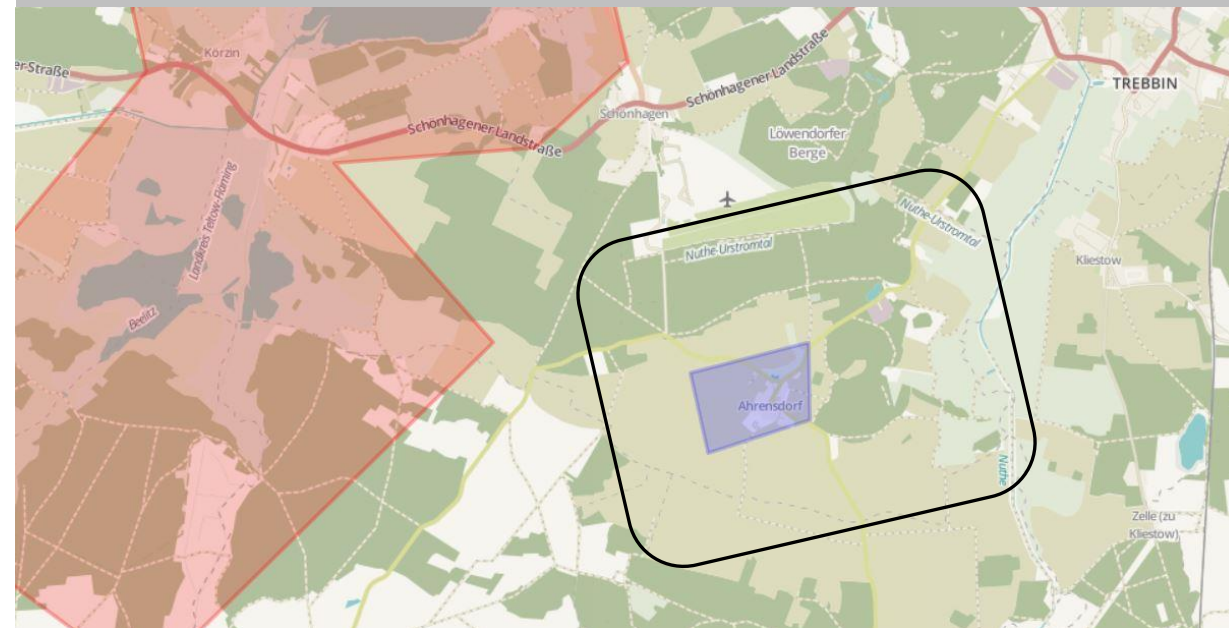



Metafly

Aktuelles

- Zum 31.12.2016 wurde vom Gesetzgeber das **Telekommunikationsgesetz** (§89) dahingehend geändert, dass die Darstellung von Flugdaten möglicherweise rechtlich angreifbar ist.


Solange diese Rechtsunsicherheit besteht sehen wir uns zu unserem großen Bedauern gezwungen, aktuelle Daten vorläufig nicht mehr zu veröffentlichen. Unser Datenarchiv bis zum 31.12.2016 ist weiterhin erreichbar.






PlaneTRack - komplette ADS-B Flugplatz-Empfangssysteme in 8,5"-, 10"- oder 19"-Gehäusetechnik - mit Anzeige-Software


**19"-Einschub für den
Rack-Einbau**









**10"-Einschub für den
Rack-Einbau, auch als
8,5"-Tischgerät oder
unterbaufähig**



**Anzeige-Software für 2D- und
3D-Darstellung, mehrplatzfähig über
LAN oder Internet, 2 Fenster,
Overlays für Karten, Wetter**













Immer mehr VFR-Flüge senden Position, Flughöhe, Geschwindigkeit, Steig-/Sinkrate mittels ADS-B-Transponders.

Mit unseren PlaneTRack-Empfangssystemen erhalten Flugleiter einen schnellen Überblick über den Verkehr in Platznähe, in der Platzrunde und am Boden - IFR-Flüge im umgebenden kontrollierten Luftraum natürlich eingeschlossen.





Planevision
SYSTEMS

Traglufthalle:

Betrieb bis 30.4.2017

Bebauung:

Baubeginn: ca. Frühjahr/Sommer

